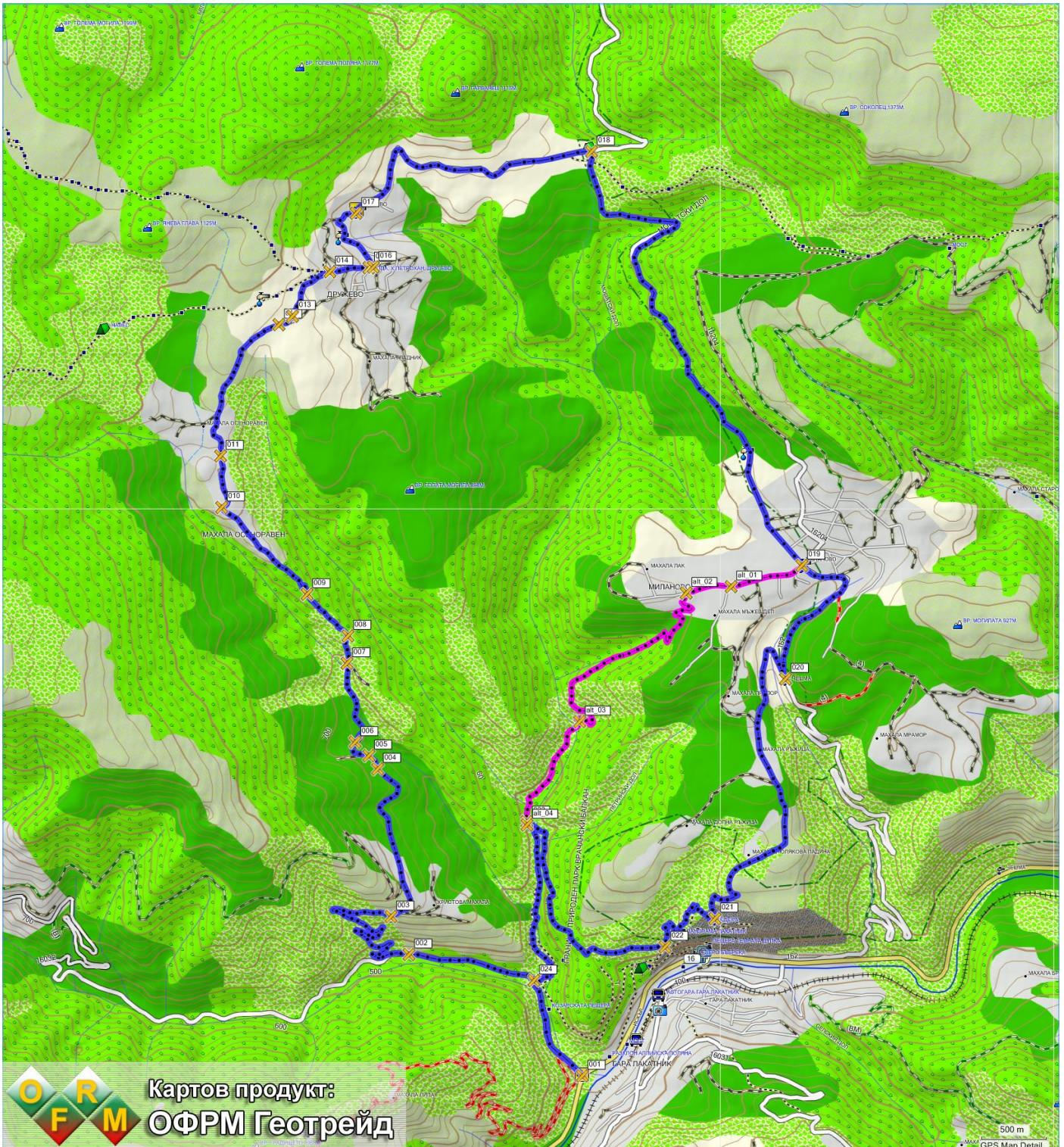
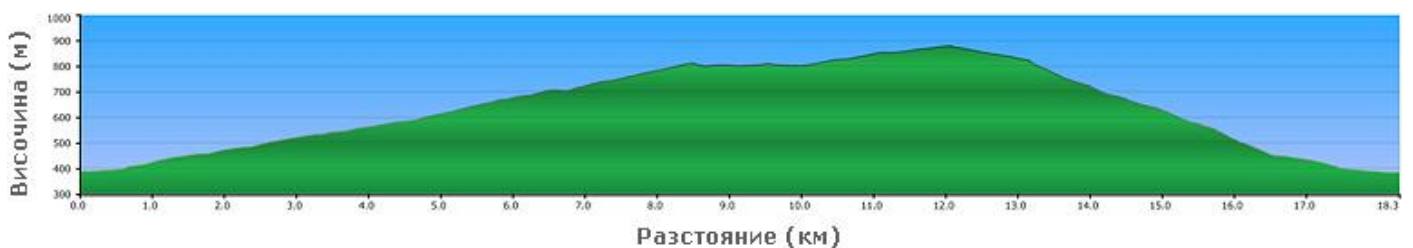


Гара Лакатник – Дружево - Миланово

Маршрут от MTB-BG.com



Картата е базирана върху [ОФРМ Геотрейд](#).



Изходна точка: Отклонението от главния път за с. Губислав.

Дължина: 26.1 км

Изкачване: 800 м

Ниво на техническа трудност: средно (R1, R2, R3, T3, T5)

Физическо натоварване: средно, КФН=6

Продължителност: 3-6 часа в зависимост от темпото и почивките.

Вода: 1-2 л, в средата на маршрута (с. Дружево) има чешма.

Храна: в зависимост от темпото, обикновено един сандвич или енергиен десерт ще е достатъчен

Терен:

- асфалт - 13.5 км

- черни пътища - 8.4 км

- пътеки - 4.2 км

Описание:

01 (0.0 км) – Поемаме по асфалтовия път към с. Губислав.

02 (1.7 км) – Вдясно се отклонява стръмен, но добре утъпкан песъчливо-каменист черен път. Поемаме по него и с няколко серпентини набираме височина и се доближаваме до Христова махала.

03 (3.6 км) - Пътят се разделя, завиваме наляво. След малко пътят се изравнява и навлиза в Христова махала. Следваме само основния път направо, пропускаме евентуални разклонения, каквито има например в **т.04** и **т.05**.

06 (5.3 км) – Пътят се раздвоява, караме по дясната част, която минава през двора на една от последните къщи и се спускаме леко към дола. След него започва стръмно изкачване по изровен и занемарен черен път, може да се наложи да бутаме.

07 (6.0 км) - Пътят се разделя, продължаваме по левия (направо), като изкачването става още по-стръмно, на границата на възможното за каране.

08 (6.2 км) – След стръмна поляна се включваме в стар и затревен черен път, следващ хребета към с. Дружево. Наклонът се успокоява и вече може да се кара, даже е доста приятно на повечето места.

09 (6.6 км) – Пропускаме нещо като пътека (стар пряк ръкав на черния път), заобикаляйки по хубавия черен път отдясно. Скоро след това достигаем и първите къщи на махала Осеноравен.

10 (7.6 км) – Пътят се разделя на две, по-стръмния и пряк е отляво, ние заобикаляме по десния.

11 (8.0 км) - Следваме основния черен път направо, пропускаме път към къщите вдясно и друг, занемарен, наляво. По-нагоре пропускаме още 1-2 пътя вляво, следваме основния път по билото в северна посока.

12 (9.2 км) - Достигаем кръстопът на черни пътища над с. Дружево. Като цяло държим посока ляво и надолу, следвайки основния/най-ясния път, същото е и в **т. 13** след 100 метра. Дори да объркаме пътя и да се спуснем по някой от другите, пак ще излезем в Дружево.

14 (9.8 км) - Още сме в плетеницата от черни пътища над Дружево. Този път караме по стръмния и прав черен път надясно и надолу и влизаме в селото.

15 (10.1 км) - Включваме се в улица, идваща отдясно, готвим се за спиране.

16 (10.1 км) - Тук трябва да завием рязко по улицата наляво и с кратко спускане да излезем на главната улица, продължавайки направо по нея. След 2-3 десни завоя достигаме площада на с. Дружево.

17 (10.7 км) - Центъра на с. Дружево. Приятно място за почивка, има чешма. След това продължаваме по главната улица към изхода на селото и по асфалтов път в източна посока към шосето Миланово-Вършец.

18 (12.8 км) - Надясно по пътя към с. Миланово.

19 (17.0 км) - Центъра на с. Миланово. Продължаваме напред по главната улица и постепенно напускаме пределите на селото.

20 (18.3 км) - Точно при една автобусна спирка завиваме рязко вдясно и се спускаме по асфалтиран път към близкия дол. След него пътят се изкачва нагоре към махала Ръжица и минава през нея. Продължаваме след махалата само по асфалта, който с няколко серпентини се спуска към паметник над Лакатнишките скали, посветен на Септемврийското въстание.

21 (21.1 км) - Паметникът е поредното хубаво място за почивка с невероятна панорама към Искърското дефиле, скалите и Гара Лакатник. Оттук започва спускането по пътека надясно (запад-северозапад), която на повечето места не е трудна, но включва няколко остри и технични серпентини и 2-3 много трудни участъка със стъпала или прагове. Любителите на технични терени ще се изкефят, а ако срещате трудности, най-добре е да слизате от велосипеда - скоро ще се отклоним по много по-лесна пътека.

22 (22.0 км) - Малко след една от най-трудните и опасни секции, на сравнително прав участък, вдясно през дерето се отделя незабележима в началото пътека. Някога е имало дори бетонено мостче, което сега е затрупано от паднали дървета. Най-добре е да карате съвсем бавно и да поглеждате често GPS-а, в противен случай вероятно ще пропуснете пътеката и ще трябва да се връщате назад. След мостчето пътеката е леко обрасла, но достатъчно ясна; настилката е предимно равна и хубава, първо леко се изкачва, после се заравнява и накрая започва да се спуска към Петрински дол.

23 (23.9 км) - Достигаме Петрински дол, вече сме на дъното на ждрелото. Пресичаме малката рекичка и продължаваме по течението ѝ. Пътеката е хубава, ясна, на повечето места съвсем лесна. На две места се пресича реката по мостчета. В долната част има и няколко разклонения, включително към една пещера - ние караме само по основната пътека.

24 (25.3 км) - Излизаме на асфалтовия път за с. Губислав. По него наляво и надолу се спускаме до началната точка.

Див вариант с храсталясване:

Препоръчително е да се пробва само с GPS!

19 - В центъра на с. Миланово завиваме по улицата надясно (запад-югозапад).

alt_01 - Улицата се разделя на две, следваме дясната.

alt_02 - Поемаме по мерен път наляво, който с няколко серпентини се спуска към близкия дол и после продължава право надолу със сериозен наклон и хлъзгава настилка с нестабилни камъни.

alt_03 - След пресичане на рекичката пътят стига до занемарена постройка, свързана с някакви хидросъоръжения. Покрай нея започва тясна пътека, почти невидима в храсталаците. В първите метри не може да се кара, после постепенно пътеката добива вид и макар пипалата на храстите непрекъснато да се протягат към нея, карането е възможно.

alt_04 - Пътеката се разделя, гоним ляво и надолу, за да излезем на основната пътека покрай реката, т.е. да се включим в основния маршрут.