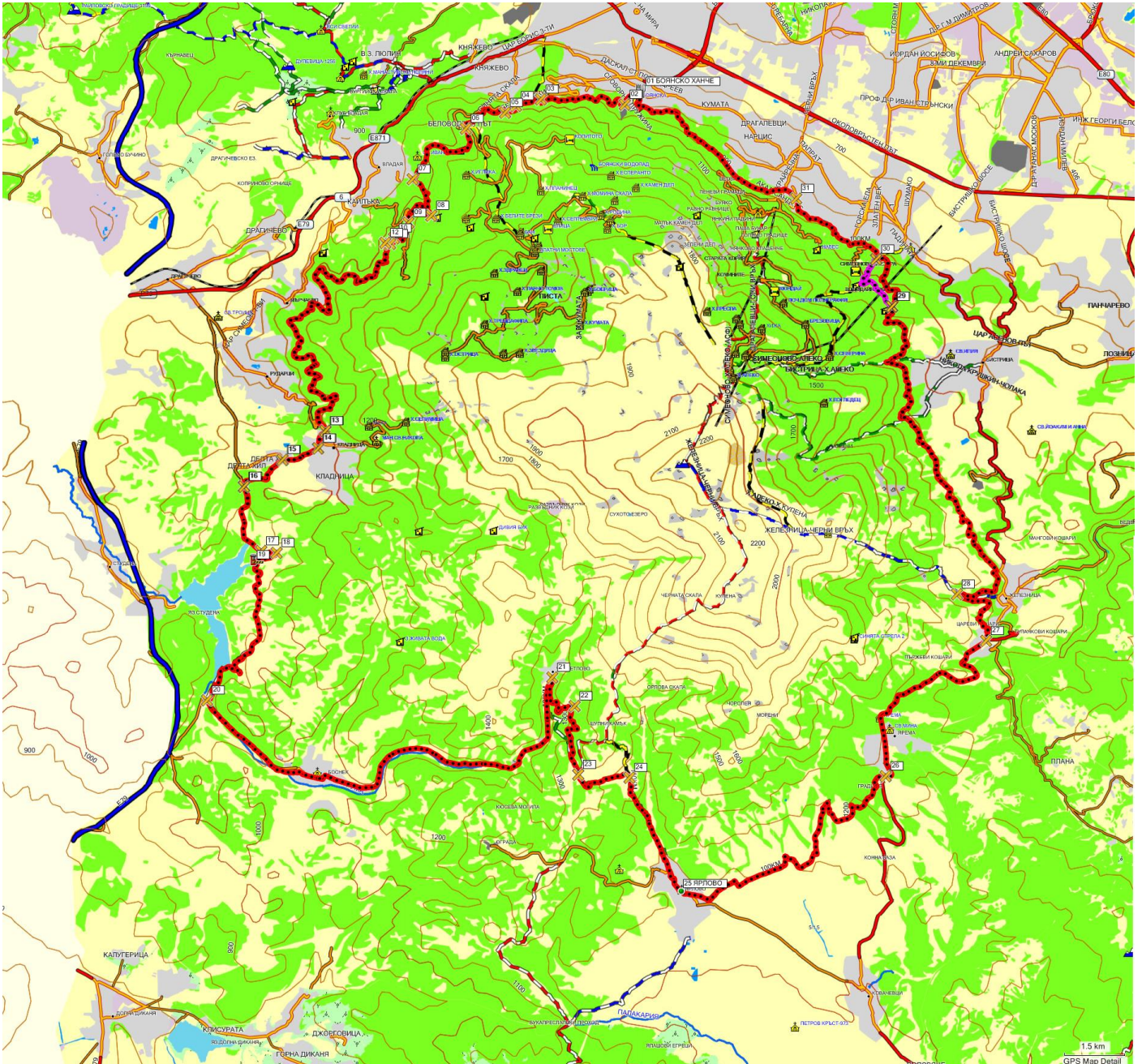


Маркирани ХС маршрути в ПП „Витоша“ №1 Обиколка на Витоша

Маршрут от МТВ-BG.com



Картата е базирана върху [BG Mountains](#) .



Исходна точка: гр. София, кв. Бояна, Боянско ханче

Дължина: 87.9 км

Денивелация (изкачване): 1500 м

Ниво на техническа трудност: средно (R1, R2, T1, T2, T3)

Физическо натоварване: високо, КФН=10

Продължителност: 5-6 часа с по-бързо темпо, 7-13 часа с по-бавно темпо и почивки

Вода: 2 л, в населените места има чешми, от северната страна на планината има такива и по пътеките

Храна: За цял ден.

Кратко описание

От Боянското ханче се изкачваме по стръмна улица нагоре до един малък паркинг под военното поделение - т.02. Там поемаме леко вдясно по черен път и след това по широка алея. Достигайки заравнено място с чешма и пейки, следваме пътеката, спускаща се към дерето - пресичаме поточе, изкачваме се от другата му страна и достигаме разклон, при който сме по алеята надясно. По нея с леки изкачвания достигаме асфалтовия път за Златните мостове в т.03 (3.1 км). Продължаваме нагоре по шосето, но само до пресичането на стария Беловодски път (т.04, 3.7 км) - там сме наляво по широката алея към Бялата вода - достигаме тази най-известна витوشка чешма при т.05 (4.0 км). Тук алеята се разделя на две - следваме дясната, която е с по-малък наклон и води към Тихия кът. Достигаме този ресторант при т.06 (5.4 км). Пресичаме шосето и продължаваме от другата му страна по широка алея към Владая. Наклонът е предимно надолу, алеята на много места е изровена, така че трябва да се кара с повишено внимание. Следващата важна точка е 07 (7.8 км) - над Владая. Тук трябва рязко да свием вляво и да започнем стръмно изкачване по широка пътека, която по-нагоре се влива в основната алея от Владая към Златните мостове - тя е още по-стръмна. Тези мъки обаче не траят дълго, защото при т.08 (9.1 км), при едно водохващане, пресичаме по мост надясно реката и продължаваме от другата ѝ страна по равен черен път. Следваме го, докато достигнем павирания път за м.Карьерите - т.09 (10.1 км). Пресичаме този път и продължаваме по тесен бетонен път в гората от другата му страна, който ни отвежда до изоставена почивна станция - т.10 (10.8 км). Тук завиваме наляво и се спускаме по черен път до т.11, където имаме два варианта. По-трудният (и по-стар) е да се изкачим по една почти отвесна и много изровена пътека вляво - по-новият (и описан тук) е да продължим по тясна пътечка вдясно, след това да подсечем левия склон със стръмно изкачване и да излезем на пътеката покрай водопровода малко по-нататък - в т.12 (11.2 км). Оттук можем да се насладим на дълго каране по равна пътека, ту по-широка, ту по-тясна, чак до с. Кладница. Това е известната пътека по водопровода. В т.13 (21.4 км) пътеката излиза на асфалтов път точно под с. Кладница. Преминаваме през селото и в т. 14 (21.9 км) на едно основно кръстовище продължаваме надясно и напускаме селото. След един километър достигаме селището Делта Хил (т.15), където сме наляво, пак по асфалт. След това в т.16 (24 км) сме направо по асфалта към яз. Студена. В т.17 (25.9 км) сме по десния път, в т. 18 при една вилна зона завиваме вдясно и преминаваме през охранителния пункт на язовира, а малко по-нататък, в т.19 (26.8 км) достигаме втора бариера и при нея сме по черния път наляво. В следващите километри може да се натъкнем на доста кал, ако скоро е валило. Движим се от западната страна на яз. Студена, следвайки основния черен път. Така достигаме до следващия охранителен пункт с бариера - при пътя за Боснек и Чуйпетльово, т.20, 31.6 км. Тук продължаваме наляво към споменатите две села - преминаваме през Боснек по главната улица, има и пътни , и всякакви други табели към Чуйпетльово. Караме все по асфалт. Достигаме Чуйпетльово и при т.21 (42.9 км) завиваме рязко вдясно по черен път и започваме да се изкачваме. Т.22 (44.4 км) е важен кръстопът с няколко черни пътища - ние сме по първия вдясно, почти в обратна посока, даже вече не е път, а по-скоро пътека. По-нагоре се включваме в друг основен път, изкачваме се още малко по него и в т.23 достигаме седловината между Чуйпетльово и Ярлово в подножието на вр. Смилъо. Продължаваме напред по черен път, който се спуска в посока Ярлово. В

т.24 (48.1 км) се включваме в друг черен път и по него все надолу достигаме до Ярлово - т.25 (51.5 км). От Ярлово до Ярема местността е най-трудна за ориентирване, маркировката също е оскъдна, защото почти няма удобни дървета по разклоните. Тук GPS следата ще ви е най-полезна, гледайте също и за синята туристическа маркировка по камъни и дървета, макар че на места тя сече напърно, както и за маркировката на Витоша 100. В крайна сметка при т.26 (59.6 км) излизаме на шосето малко под в.з. Ярема и продължаваме нагоре към нея. Следва спускане по автомобилния път към Железница. В т.27 (65.2 км), при най-горната махала на Железница, при последната спирка на автобус №69, се отклоняваме наляво и по една от улиците между 2-3 къщи продължаваме по Обиколната алея. На повечето хора тя е позната от т.28 нататък - това са едни поляни над Железница с прагове на реката, беседки, заслон и обичайно място за почивка и пикник. На това място пресичаме реката и продължаваме надясно по същинската Обиколна алея над Железница, Бистрица и Симеоново. Така стигаме и до т.29 (78.0 км), където Обиколната алея пресича Кимбата. Тук маршрутът на състезанието продължава направо към стръмна секция със серпентини - в следата е дадена като отделен трак с лилав цвят. Маркираният маршрут продължава надясно по Кимбата, която е по-широка и по-лесна. В крайна сметка двата варианта се събират след 2 км на главната алея от Симеоново към Симеоновските езера. Тук, в т.30, продължаваме по широка алея/черен път над кв. Симеоново и в посока кв. Драгалевци. В т.31 (82.6 км) пресичаме павирания път за Алеко и продължаваме първо по улица в горната част на Драгалевци, след това по пътеки и алеи около местността Плажа, докато излезем отново на Обиколната алея в посока Бояна. Оттук е предимно спускане и след 87.9 км приключваме отново при Боянското ханче.